

# Lumolaidun verkosto –hankkeen kartoitustuloksia

**-Tiivistelmä, ilman THS:n hyönteisaineistoja**

Lantakuoriaisesta mustapyrstökuiriin - webinaari laidunnuksesta 8.9.2021

maisema-asiantuntija Riikka Söyrinki

ProAgria Etelä-Suomi, MKN maisemapalvelut





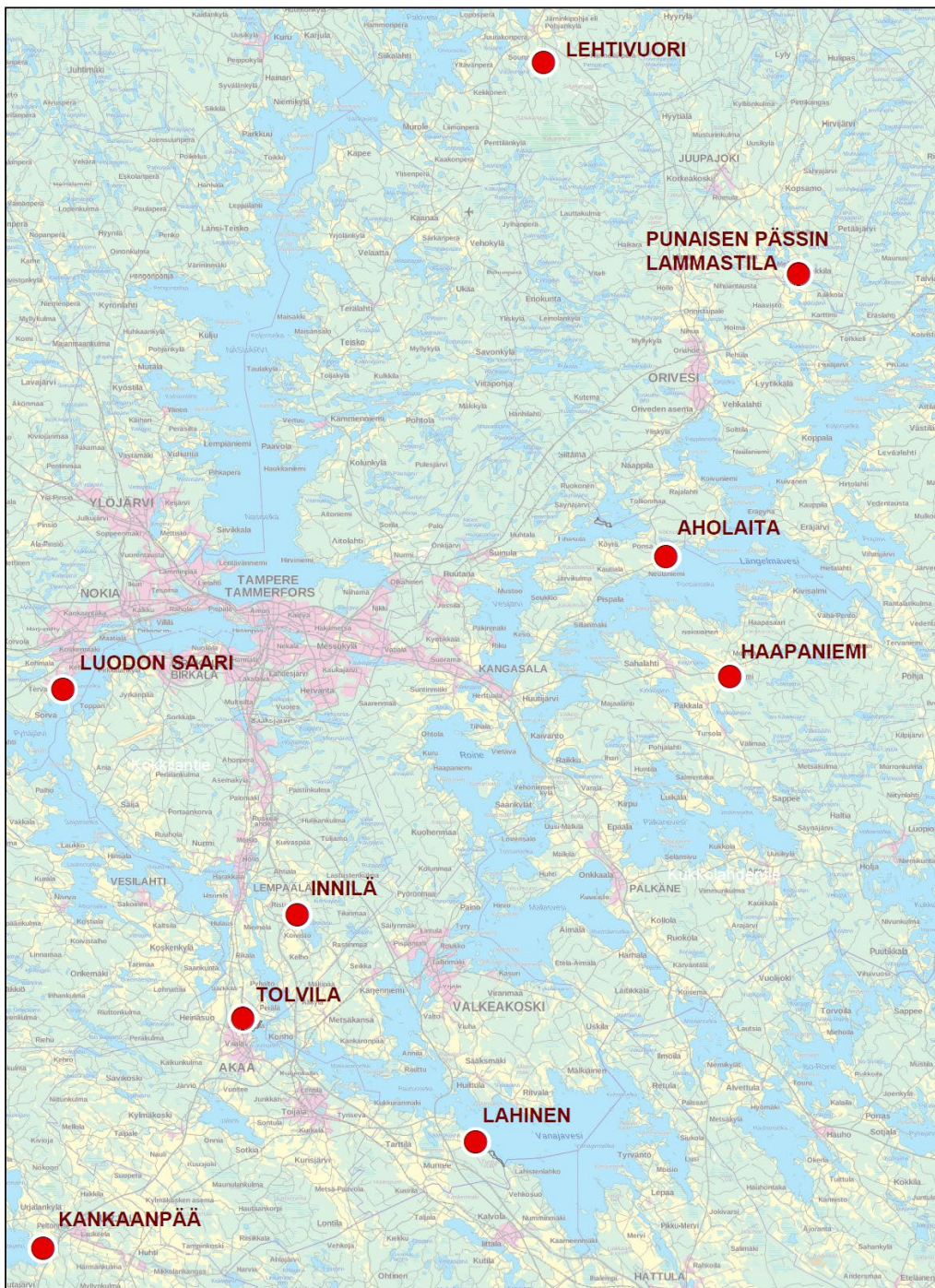
# Hankkeen tavoitteet

1. Kartoitetaan tilojen luonnonlaitumien monimuotoisuus; maaperä (Luonnonvarakeskus), hyönteiset (Tampereen Hyönteistutkijain Seura), kasvit, linnut ja sienet (Lasse Kosonen).
2. Selvitetään kohteiden hoidon laatu ja tehdään toimenpide-ehdotukset saatujen tulosten pohjalta.
3. Luodaan tilaverkosto, joka toimii vertaisryhmänä, lumolaidunpalvelun tuottajina ja lumolaidunnuksen toiminnan kehittäjänä.
4. Kannustetaan muita karjanomistajia luonnonlaidunten hyödyntämiseen ja hoitamiseen saatujen tulosten pohjalta.
5. Tehdään maatalousympäristön luonnon monimuotoisuutta tunnetuksi monipuolisella viestinnällä verkostoa hyödyntäen.

Lumolaidun verkosto  
-hanke Pirkanmaalla  
2019-2021



- Lumolaidun -hankkeessa on mukana yhdeksän kohdetta. Mukaan ilmoittautuivat aiheesta kiinnostuneet tilat. Lammastiloja on viisi ja emolehmätiloja neljä.
- Kohteissa on mukana erilaisia luonnonlaitumia, niittyjä, hakamaita ja metsälaitumia. Kaikki kohteet on inventoitu Pirkanmaan ELY-keskuksen toimesta. Mukana on myös valtakunnallisesti ja maakunnallisesti arvokkaita alueita.
- Osa laitumista on ollut jo hyvin pitkään hoidossa, osa on ennallistettu ja hoito on alkanut uudelleen vasta muutama vuosi sitten.
- Kohteista kahdeksan sijaitsee maatiloilla, Luodon saaren laidun on Elenia Oy:n kummikohde.



- Vuosina 2019-2020 luontokartoituksia tehtiin seitsemässä kohteessa
  - Urjalassa; Kankaanpään tila
  - Akaassa; Tolvilan kartano
  - Ruovedellä; Lehtivuoren tila
  - Juupajoella; Punaisen Pässin tila
  - Nokian Luodon saarella
  - Lempäälässä; Innilän tila
  - Valkeakoskella; Lahisten kartano
- Kartoitettu pinta-ala on noin 70 hehtaaria.
- Havaittujen 567 sienilajin joukossa oli neljä harvinaista lajia. Ruovedeltä tavatusta suklaajänönkorvasta *Otidea brunneoparva* on aikaisemmin Suomessa vain seitsemän havaintoa.
- Kesän 2021 tulokset valmistuvat ensi keväänä > hankkeelle haetaan jatkoaikaa vuodelle 2022.

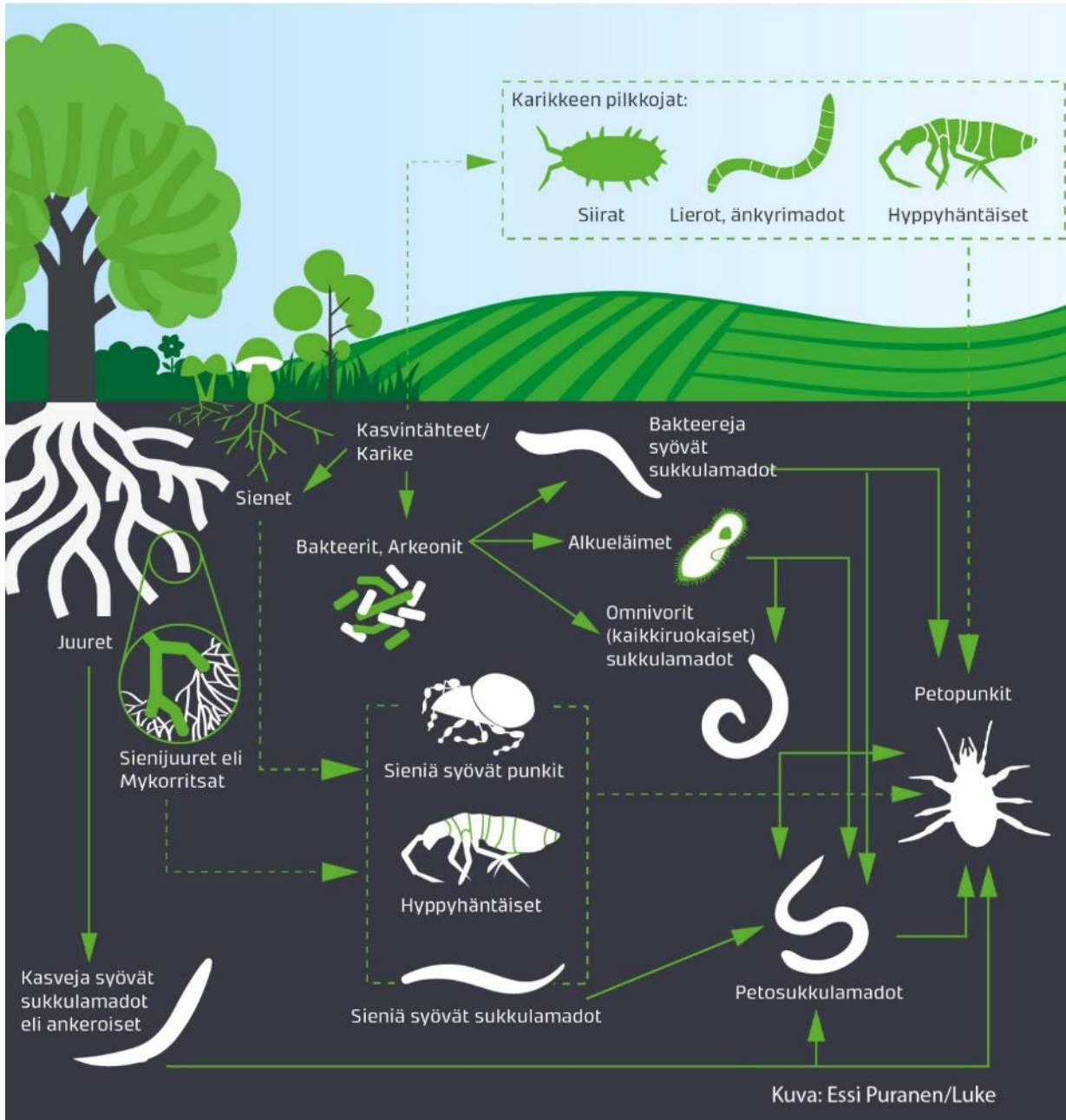


MAA- JA  
KOTITALOUSNAISET

# Maaperäeliöt

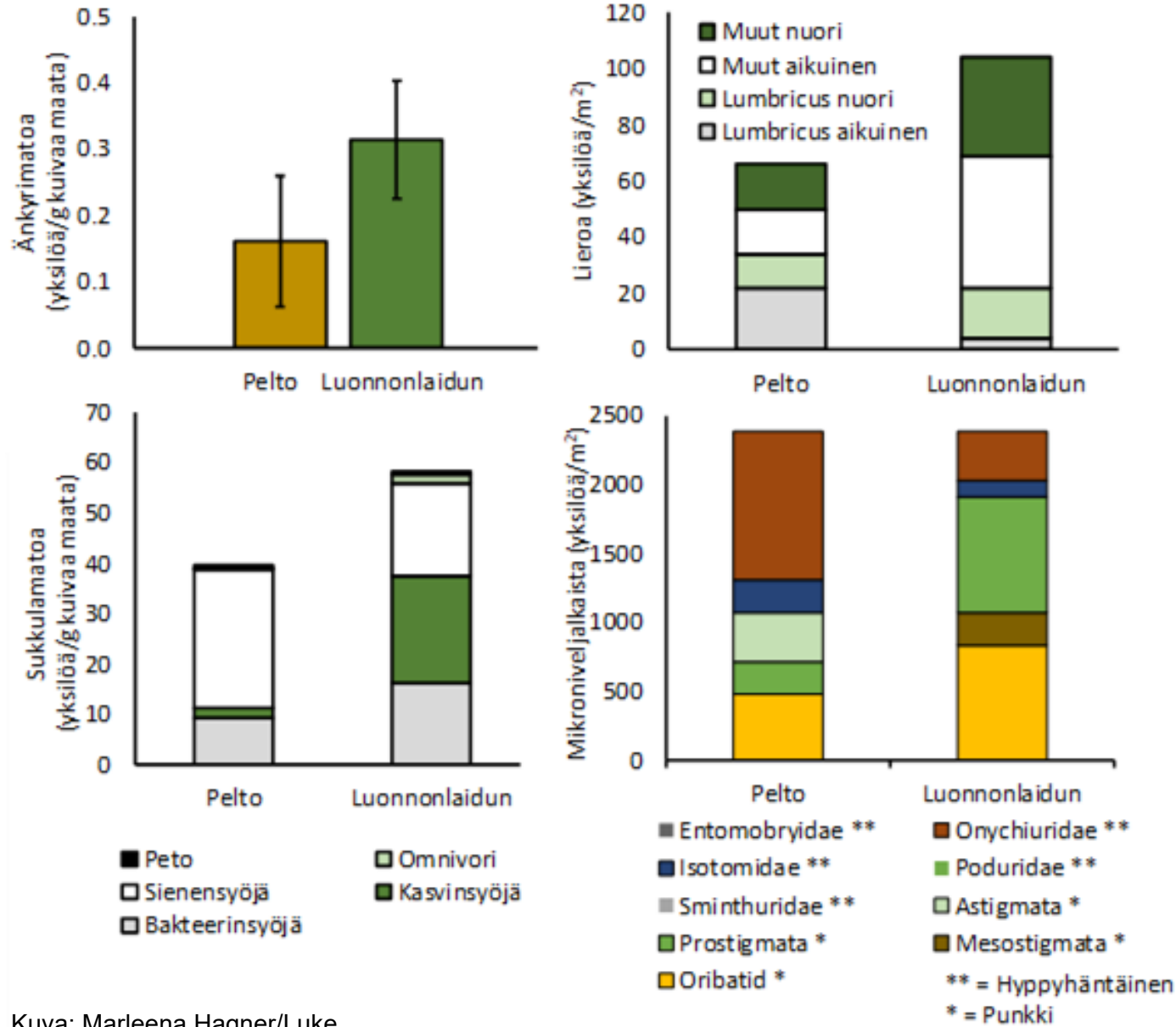
- Selvitystyön toteuttajana Luonnonvara-keskus; vastaavat tutkijat Ansa Palojärvi ja Marleena Hagner
- Perusselvitys tehtiin kaikissa kohteissa
- Tarkempi tutkimus kolmessa kohteessa:
  - valittiin luonnonlaidun-pelto -verrokkiparit, joilta määritettiin maaperäeläinten monimuotoisuutta
  - maaperämikrobiston määrää ja toiminnallista monimuotoisuutta arvioitiin mm. seuraamalla kahden erilaisen kasvimateriaalin hajotusnopeutta maassa 3 kk:n aikana

*Artikkeli: Elämää luonnonlaidunten maaperässä. Käytännön Maamies 1/2020.*



# Tuloksia maaperäeliöistä

- Yhteenvetona Luken maaperäselvityksistä voidaan todeta, että luonnonlaitumet lisäävät maaperän ja sen eliöstön monimuotoisuutta. Esimerkkejä saaduista tuloksista:
  - Maaperän änkyrimatojen ja lierojen yksilömäärät olivat yli kaksi kertaa suurempia luonnonlaitumilla kuin viereisillä pelloilla.
  - Parhaimmillaan luonnonlaidunten maassa oli yli 250 lieroa neliömetrillä.



Kuva: Marleena Hagner/Luke



MAA- JA  
KOTITALOUSNAISET

# KIITOS!

Lisätietoa: Riikka Söyrinki

ProAgria Etelä-Suomi, MKN maisemapalvelut

<https://etela-suomi.proagria.fi/sisalto/lumolaidun-tilat-11857>